



## 简报说明：

# 盟友指南：与性工作者主导组织合作并建立有效伙伴关系

本简报说明重申了与性工作者主导组织进行有效合作和伙伴关系的原则和最佳实践。通过承认性工作者是专家，并有效纳入他们参与到影响他们生活的所有警务、项目、讨论和决策中，盟友可以在推动性工作者的人权和支持性工作者主导组织方面发挥关键作用。而当这些原则得不到维护时，盟友也会在有意和无意情况下破坏、隐身和排斥性工作者。本简报说明提供了实际的例子，说明了这些行动的后果，并重申期望盟友促进强大和可持续伙伴关系。

## 定义有效伙伴关系和合作

有效合作原则是可持续的、赋权的性工作者主导组织与其盟友之间伙伴关系的核心。这包括理解性工作者必须充分和有效地参与影响其生活的政策、项目、决策和讨论的所有方面。此外，性工作者在如何管理和评估伙伴关系方面必须拥有平等的发言权。<sup>1</sup>



图片由莫莉·汉金森提供

2013年由联合国机构和NSWP联合开发的《[与性工作者合作实施艾滋病/性病全面项目：协同干预的实践途径](#)》（即性工作者实施工具SWIT）中规定，性工作者有效参与需要成为社群赋权途径的一部分。SWIT还指出，性工作者与其盟友之间的伙伴关系必须随着时间推移而演变并适应性工作者主导组织不断变化的能力。

*“性工作者的有效参与对于建立信任和建立具有诚信和可持续性的伙伴关系至关重要……随着性工作者和性工作者组织的力量增强，人们对分享和转移力量的期望将更高。”<sup>2</sup>*

为了维护这些价值观，盟友必须承诺不断反思他们与性工作者主导组织的伙伴关系，并改进其在有效参与方面的工作和方法。为此组织还可以参考NSWP的2018年[有效参与评估工具](#)，该工具为盟友组织提供指南，以确定他们是否有效纳入性工作者，并帮助性工作者主导组织确定他们是否被有效纳入。

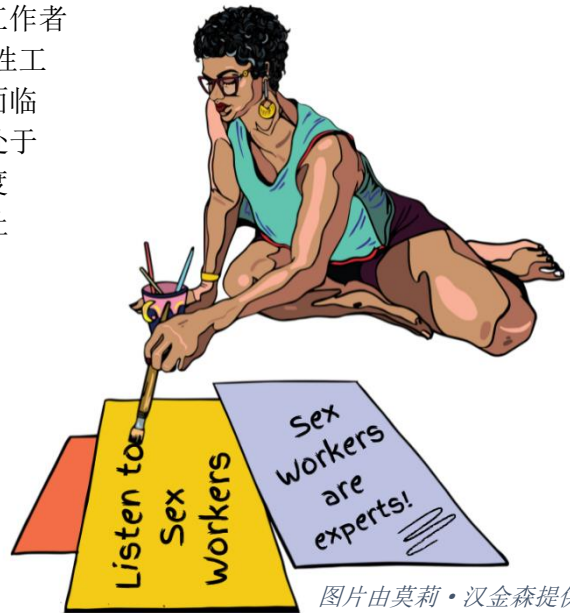
<sup>1</sup> NSWP, 2017, "[性工作者针对他们的卫生服务的有效的参与](#)."

<sup>2</sup> 世卫组织、人口基金、艾滋病规划署、新南威尔士州、世界银行和开发计划署, 2013年"[与性工作者实施艾滋病毒/性健康感染综合方案：合作干预的实际办法](#)," 7.

## 承认性工作者是专家

承认性工作者是自己生活和工作中的专家，是与性工作者主导组织进行有效的接触和合作的重要组成部分。<sup>3</sup>性工作者拥有丰富的专业经验和知识，不仅围绕其社群面临的挑战，而且围绕其社群的优势。因此，性工作者处于理想位置，能够提高社会对阻碍其实现其人权的制度性、经济和社会障碍的认识，并确定和倡导满足其社群需要的战略。

盟友不仅应作为顾问、发言人、研究人员、教育工作者和项目管理人员与性工作者接触，而且应作为平等的合作者。盟友还必须承认性工作者广泛的技能和专长，这些技能和专长超出了性工作的主题。性工作者的专门知识应始终与其他有报酬的专家在获得同等报酬。



图片由莫莉·汉金森提供

### 倾听性工作者声音

性工作者的声音和专长必须在所有涉及他们的平台、讨论和决策过程中得到优先考虑和放大。性工作者亦须有机会决定如何及由谁代表他们参与这些工作。盟友绝不能认为，他们自己接近性工作者或有二手知识允许他们代表性工作者发言或作出决定。

**示例：**对于由 NSWP 和盟友共同主办的上届妇女地位委员会（CSW）活动，盟友在没有首先咨询 NSWP 的情况下提名性工作者演讲者。虽然是无意的，但这一行动被视为破坏了 NSWP 作为一个与世界各地性工作者领袖关系密切的全球网络的专业。在讨论此问题后，盟友们已经转由 NSWP 为所有共同主办的 CSW 活动确定性工作者发言人。2021 年，NSWP 和盟友在 CSW65 成功共同主办了一次平行活动，该活动由 3 名性工作者和 3 名盟友组成。

### 重视性工作者研究贡献

性工作者主导组织在研究、政策讨论和国际准则领域作出了宝贵贡献，形成了基于不同性工作者社群生活经验的丰富而令人信服的证据基础。这个证据库涵盖了一系列主题和区域，不仅记录了有害政策和做法、污名和歧视的挑战和影响，而且还记录了性工作者主导组织和参与的最佳实践的成就。

SWIT 仍然是性工作者主导组织对国际准则的贡献最值得称赞的例子之一，是其他关键人口实施工具的模板。与此同时，性工作者主导组织继续创造新的资源和宣传工具，但没有得到同等的承认。[NSWP 资源库汇集](#)了一系列社群主导的研究、出版物和指南，可用于支持性工作者主导组织及其盟友的工作。仅仅依靠学者和决策者提供的证据，不仅忽视了性工作者生活复杂多样的现实，剥夺了他们的专长，而且还可能强化关于性工作的谬论和错误信息。

## 盟友的角色

<sup>3</sup> 新南威尔士州，2020，"[智能指南：承认性工作者为专家](#)。”

当盟友承诺与性工作者进行有效合作并承认他们为专家时，他们可以在促进性工作者人权的实现和性工作者主导组织能力建设方面发挥关键作用。然而，这一承诺需要作出协调一致的努力，在实践中执行这些原则，并从过去的失误中吸取教训。

### 倡导和政策制定中助力包容

盟友可以发挥关键作用，助力性工作者进入过去排斥和诋毁他们的空间方面，例如妇女运动平台，包括通过性工作者包容性女权联盟（SWIFA）发展起来的伙伴关系，性工作者越来越多地参与国际妇女权利政策平台，如妇女权利中心和一代平等论坛，并加强了她们与消除对妇女歧视委员会工作的接触。

与此同时，性工作者仍然经常被老牌盟友忽视和排斥。即使无意，这种排斥对性工作者本身和伙伴关系的可持续性都有负面影响。

**示例：**2020年，由NSWP盟友领导的全球女权主义联盟起草了一份声明，呼吁制定女权主义COVID-19政策。在文件起草阶段，NSWP没有机会提供意见。因此，该声明将性工作者和使用毒品的妇女排除在因COVID-19大流行而被过度边缘化的群体名单之外。虽然联盟拒绝修改其声明从而明确包括性工作者和使用毒品的妇女，但在与NSWP讨论后，他们同意发表一份补充名单的声明，列入这些群体。这一事件突出表明，即使在盟友在场的情况下，性工作者仍必须争取在涉及他们的言论和政策中的可见度。

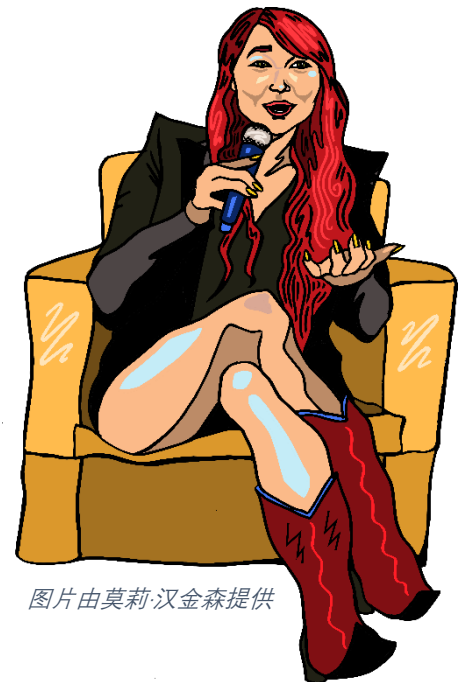
盟友必须一贯和积极地倡导性工作者参与倡导、政策制定和决策过程的所有阶段，即使这对他们来说可能并不舒适或方便。当盟友事后才想到性工作者，没有通知他们倡导机会或将他们纳入正在进行的参与时，他们就在加强系统性的排斥，削弱信任。

### 推动性工作者积极平等参与

当性工作者被邀请参与规划、政策制定和决策平台时，他们的参与往往仍然是象征性的和肤浅的。在某些情况下，组织甚至可能邀请一个边缘化群体的代表充当其他群体的“出席替身”，使这种隐身固化，并破坏这些合作的目的。<sup>4</sup>

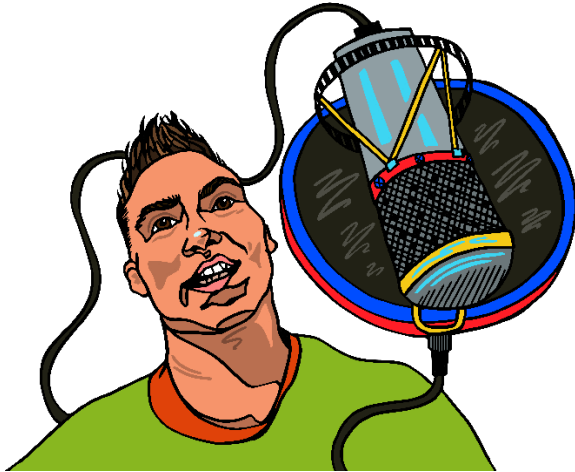
**例如：**在一项关于预防艾滋病毒的在线国际活动的申请书中，组织者邀请了两名来自男同性恋者和其他有男男性行为的人做代表，同时排除了毒品使用者、性工作者和跨性别者。将性工作者和其他关键人群排除在发言人提议之外，传达了这样一个信息，即盟友不理解或尊重不同刑事定罪群体和边缘化群体的独特需要、优先事项和身份。通过使一些关键人群隐身，这一行为也否定了组织者将社群置于中心位置的明确目标。

必须始终邀请性工作者作为平等合作者积极参与，而不仅仅是象征性地履行配额、伪造多样性和包容性的门面或满足捐助者的要求。必须为性工作者和其他关键人口群体提供平等的机会，以代表各自的社群。



图片由莫莉·汉金森提供

<sup>4</sup>NSWP, 2020, "[空间萎缩与消声](#)."



图片由莫莉·汉金森提供

### 培育与其他相关方的联结

盟友还可以在促进性工作主导组织与人权机构、民间社会组织、政府官员和其他有影响力的利益相关方之间的联系方面发挥重要作用。鉴于性工作者在许多国际和国家项目及政策制定中被广泛排斥在外，这一作用尤其重要，因为性工作者与当权的个人和机构建立联系的机会有限。这样，盟友可以成为性工作主导组织和主要利益相关方之间的桥梁，从而形成新的伙伴关系和联盟，以促进倡导、政策制定、能力和运动建设以及资助。

### 结论

NSWP 重视与不同盟友的伙伴关系，并欢迎加强和扩大这些联系的机会。然而，盟友必须同样投入到这一工作，绝不能自满。一个强大的盟友，不需要大量的资源或宏大姿态，而是致力于倾听和学习性工作。盟友还必须愿意批判性地审视其行动的影响，以便发展和改进。虽然与性工作主导组织进行有效的合作和伙伴关系没有“捷径”，但经验表明，盟友关系的影响是互利的，值得付出努力。

项目支持：



请访问 <https://robertcarrfund.org/> 了解更多信息。